

# LE « PAIEMENT VERT »

## Le « PAIEMENT VERT » c'est quoi ?

Le « paiement vert », ou verdissement, est un paiement direct aux exploitants agricoles de métropole\* qui vise à rémunérer des actions spécifiques en faveur de l'environnement et contribue à soutenir leurs revenus. Il impose le respect par un grand nombre d'exploitants de mesures similaires, contribuant par leur effort de masse globale à améliorer la performance environnementale de l'agriculture en termes de biodiversité, de protection de la ressource en eau et de lutte contre le changement climatique.

Mesure mise en œuvre dans le cadre de la politique agricole commune (PAC), le « paiement vert » est un paiement découplé (c'est-à-dire indépendant du type de production), dont le montant est proportionnel au montant du paiement de base : il sera, en 2015, de l'ordre de 84€/ha en moyenne.

En France, le paiement vert représente 30% du total des paiements directs, soit 2,2 milliards d'euros par an.

\* Les agriculteurs des DOM bénéficient de régimes d'aides particuliers, dans le cadre du programme d'option spécifique à l'éloignement et à l'insularité -POSEI- et ne sont pas concernés par ce paiement vert.

### PRAIRIE

#### PERMANENTE :

production d'herbe ou autres plantes fourragères herbacées, qui n'a pas été retournée depuis 5 ans au moins. Cela recouvre notamment les prairies naturelles, les landes, parcours et estives...



### CULTURE

#### PERMANENTE :

culture hors rotation, en place plus de 5 ans, qui fournit des récoltes répétées. Cela recouvre notamment les surfaces en vignes, les vergers...



**TERRES ARABLES :** surface cultivée destinée à la production de cultures, en place depuis moins de 5 ans. Cela recouvre également les prairies temporaires et jachères de moins de cinq ans.

# Comment bénéficier du « **PAIEMENT VERT** » ?

Ce paiement sera accordé à tout exploitant, bénéficiaire du régime de paiement de base, qui respecte trois critères bénéfiques pour l'environnement :

→ **CONTRIBUER AU MAINTIEN, AU NIVEAU RÉGIONAL, D'UN RATIO DE PRAIRIES PERMANENTES**

par rapport à la SAU, et ne pas retourner certaines prairies permanentes, dites sensibles



→ **AVOIR UNE DIVERSITÉ DES ASSOLEMENTS**

c'est-à-dire avoir sur ses terres arables (terres agricoles sauf les prairies permanentes et les cultures permanentes - vignes, vergers...), au moins trois cultures dans le cas général

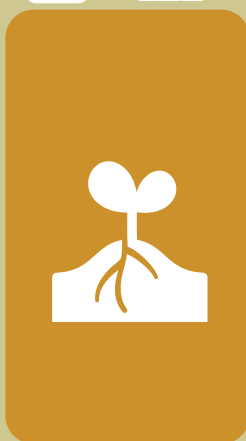
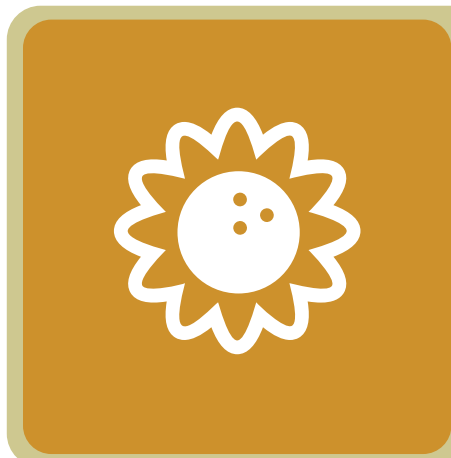
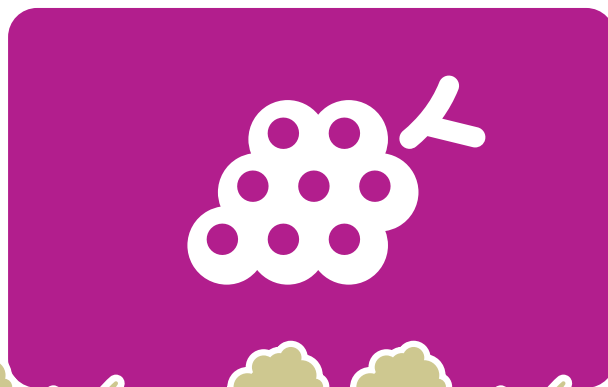


➔ **DISPOSER DE SURFACES D'INTÉRÊT ÉCOLOGIQUE (SIE) SUR SON EXPLOITATION** : des éléments correspondant à au moins 5% de la surface en terres arables et situés sur ces terres arables ou leur étant adjacents. Les SIE peuvent être des éléments topographiques (arbre, haies, mares...) ou des surfaces (bandes tampons, cultures fixant l'azote...).



Sur quelles cultures s'appliquent les critères du **PAIEMENT VERT** ?

### CRITÈRE PRAIRIES PERMANENTES



**CRITÈRE SURFACES D'INTÉRÊT ÉCOLOGIQUE**

**CRITÈRE DIVERSITÉ DES ASSOLEMENTS**

## DES DISPOSITIONS SPÉCIFIQUES S'APPLIQUENT DANS CERTAINS CAS :

- **pour un agriculteur dont l'exploitation est intégralement en agriculture biologique** (en conversion ou en maintien), le respect par l'exploitant des exigences liées à sa certification en agriculture biologique suffit : sur ces surfaces, l'agriculteur sera réputé respecter les exigences du « paiement vert » sans que soit vérifié le respect de chacun des trois critères.
- **pour un agriculteur partiellement en agriculture biologique :**
  - pour les surfaces en agriculture biologique (en conversion ou en maintien), le respect des exigences liées à l'agriculture biologique suffit,
  - sera considérée pour le respect des trois critères la portion de son exploitation qui regroupe toutes les surfaces qui ne sont pas en agriculture biologique : toutefois, si l'agriculteur le décide, les critères pourront être appliqués sur la totalité de la surface de son exploitation.
- **un agriculteur peut également, en lieu et place des trois critères, s'inscrire dans un mécanisme d'équivalence agréé :** la France a notifié pour 2015 un seul dispositif, permettant pour les producteurs de maïs de :
  - substituer au critère de “diversité des assolements” une obligation de couvert hivernal (par implantation d'une nouvelle culture semée avant, pendant ou dans les 15 jours après la récolte de maïs),
  - appliquer les mêmes obligations que celles faites aux autres agriculteurs pour les deux critères “prairies permanentes” et “surfaces d'intérêt écologique”.

Photographies ©Photothèque/Min.Agri.Fr



agriculture.gouv.fr

